

山口県における
カワザトウムシ科(ザトウムシ目) 2種の記録

辻 雄介・島袋 春香

「山口県の自然」第79号（2019年3月）別刷

山 口 県 立 山 口 博 物 館

山口県におけるカワザトウムシ科 (ザトウムシ目) 2種の記録

辻 雄介¹⁾・島袋 春香²⁾

筆者らはカワザトウムシ科 Sclerosomatidae に属する 2 種 (ギンボシザトウムシ・サトウナミザトウムシ) の山口県における新産地を発見しているため、分布の記録として報告する。

・ギンボシザトウムシ *Pseudogagrella amamiana* (Nakatsudi, 1942)

【標本データ】宇部市西岐波 (33.954687, 131.321598) (海岸周辺, 標高 2 m), 1 exs., 17. IX. 2018, 島袋 採集。

【県内既知記録】宇部市小野湖周辺の数カ所・山口市名田島地藏院・山口市秋穂二島 (川野・鶴崎, 2013) から報告されている (図 3)。なお、本州本土部では山口県からしか報告がない。

【備考】宇部市西岐波では砂浜海岸の間に作られた、水の流れていない水路の内側上部で、クモの網に掛かっていた死体 (図 1) を採集した。生息地については未特定であるが、周辺は住宅地であり、海岸林以外に生息地となりそうな場所は見当たらない。今後は生息状況の調査を行い、生息地を特定したい。

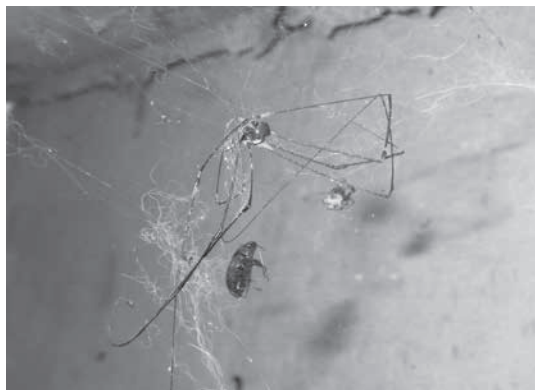


図1. ギンボシザトウムシ

・サトウナミザトウムシ *Nelima satoi* Suzuki, 1944

【標本データ】岩国市錦町宇佐郷 錦川水系宇佐川右岸 (34.375585, 132.021697) (浸み出し, 標高240m), 4 ♂ 1 ♀, 26. IX. 2018, 辻 採集. 岩国市錦町広瀬 錦川水系錦川左岸 (34.260224, 131.946187) (滝, 標高88m), 4 ♂, 20. IX. 2018, 辻 採集. 岩国市伊房 (34.141052, 132.070716) (溪流, 標高270m), 4 ♂ 3 ♀, 24. VIII. 2018, 辻&島袋 採集. 岩国市二鹿 (34.1601150, 132.0425021) (浸み出し,), 2 ♀ (図 2), 10. VIII. 2018, 辻&島袋 採集. 柳井市日積 鳩子の滝周辺 (34.008590, 132.186300) (溪流, 標高230m), 1 ♂ 1 ♀, 31. VIII. 2018, 辻&島袋 採集. 光市東荷夕日の滝 (34.022797, 132.016880), (滝, 標高230m), 4 ♂ 1 ♀, 17. VIII. 2018, 辻&島袋 採集. 周防大島町久賀 延命の滝周辺 (33.926479, 132.260760) (溪流, 標高200m), 3 ♂ 1 ♀, 22. VIII. 2018, 辻&島袋 採集. 下松市瀬戸 (34.064130, 131.899427) (細流, 標高260m), 3 ♂, 23. VIII.

1) TSUJI, Yusuke 〒742-0344 山口県岩国市玖珂町6450-48

2) SHIMABUKURO, Haruka

2018, 辻 採集. 周南市中須南 (34.090218, 131.895835) (道路脇の浸み出し, 標高 290m), 2♂ 1♀, 23. VIII. 2018, 辻 採集.

【県内既知記録】 県東部 (周南市・下松市を含む) では岩国市と周南市から 4 地点が記録されている (川野・鶴崎, 2013) (図 3).

【備考】 標本データのうち岩国市錦町宇佐郷および広瀬では昼間に, それ以外では夜間に採集を行った. 筆者らは主に標高 200~300m 程の低山地で採集しているが, 田布施町・平生町などの平地に近い地域や沿岸部周辺などでは生息地を発見できなかった.

基本的にはどの産地でも普通に見られたが, 柳井市の地点だけは 30 分ほどの探索で 2 個体しか採集されなかった. また, 柳井市では岩尾の滝 (神代殿畑) でも調査を行ったが生息は確認できなかった.



図2. サトウナミザトウムシ (岩国市二鹿)

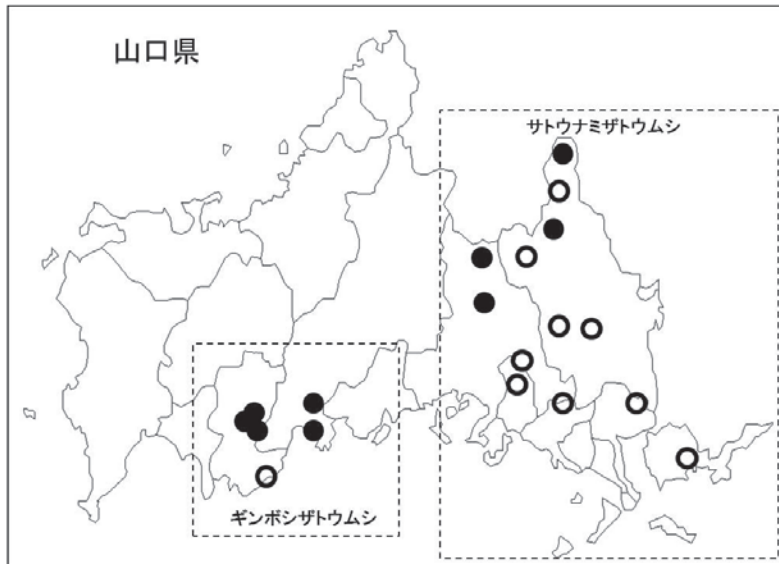


図3. 既知産地および採集地点 (●…既知産地, ○…本報で報告した標本データ)

サトウナミザトウムシの既知産地は県東部のみ示している.

引用文献

川野敬介・鶴崎展巨 (2013) 山口県のザトウムシ類. ホシザキグリーン財団研究報告, 16: 271-299.